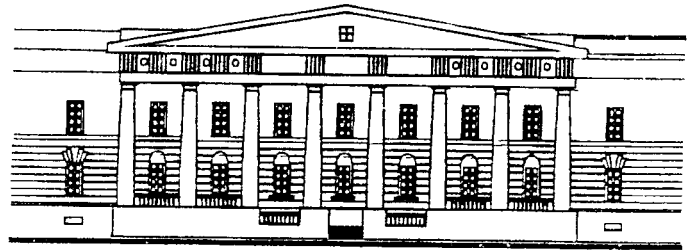


Федеральное агентство по здравоохранению и социальному развитию

Государственное образовательное учреждение дополнительного
профессионального образования

РОССИЙСКАЯ МЕДИЦИНСКАЯ АКАДЕМИЯ
ПОСЛЕДИПЛОМНОГО ОБРАЗОВАНИЯ



**УСПЕХИ ТЕОРЕТИЧЕСКОЙ И
КЛИНИЧЕСКОЙ МЕДИЦИНЫ**

выпуск 7

том 2

Москва
2008

Успехи теоретической и клинической медицины: Материалы научных исследований Российской медицинской академии последипломного образования. М.: РМАПО, 2007. Вып. 7. т. 2, 259 с.

ISBN 978-5-7249-1141-2

Редакционная коллегия: Л.К. Мошетова, Ф.Е. Вартанян,
Г.Г. Авгандилов, А.В. Жукоцкий.

Статьи публикуются в авторской редакции

ISBN 978-5-7249-1141-2

© Российская медицинская академия
последипломного образования, 2007

РАЗДЕЛ V

МЕДИКО-ПРОФИЛАКТИЧЕСКИЙ ФАКУЛЬТЕТ

КРАТКИЙ ХАРАКТЕРОЛОГИЧЕСКИЙ ОПРОСНИК (М.Е. БУРНО)

М.Е. Бурно

Настоящий опросник предлагается врачу для работы со взрослыми душевноздоровыми соматическими пациентами и является приложением к книге автора о характерах (Бурно М.Е., 2005), в которой дается с моими уточнениями классификация-описание устоявшихся в естественнонаучной (не психоаналитической) мировой характерологии типов характера (здоровых и патологических). Опросник в своем прежнем предварительном варианте был уже дважды опубликован: Бурно М.Е. (2005) и Бурно М.Е., Истомина Е.В., Свирин В.В. (2006). В процессе работы с душевноздоровыми соматическими пациентами и здоровыми людьми (всего теперь уже более 600 человек в разных городах страны) Опросник постоянно совершенствовался, упрощался, уточнялся. Надеюсь, что в настоящем виде он больше поможет врачам (конечно же, *лишь ориентировочно*) оценивать для благотворных отношений с пациентами их характеры, хотя новый Опросник не отменяет, а лишь уточняет прежний свой вариант. Такой опросник не должен своими утверждениями встревожить душевноздорового человека сомнениями в том, «нет ли у меня какой-то душевной ненормальности». Пациенты, здоровые люди часто спрашивают после работы с Опросником о названии своего характера – и не следует пугать их терминами, похожими для несведущего человека на диагнозы. Для себя мы знаем, что, например, данный здоровый характер принято обозначать по А.Е. Личко как «шизоидная акцентуация», но пациенту лучше сказать: «Возможно, у Вас «замкнуто-углубленный характер». Следует подчеркнуть пациенту, что этот Опросник не выявляет душевной патологии. Но, зная побольше о Вашем характере, лучше смогу Вам помочь.

Бланк Опросника. (*Сосредоточившись в тишине, не спеша, запишите на листе бумаги в столбик двойные номера (например, «1.1» или «3.2») только тех утверждений, с которыми Вы безоговорочно согласны. Если не согласны хотя бы с одним словом – не записывайте. Спасибо!*)

1.1. Стремлюсь к земным, полнокровным ощущениям, этим, прежде всего, и живу. 2.1. Чувствую, что непременно смогу сделать то, казалось бы, невозможное, что уж очень хочется сделать. 3.1. Отмечаю у себя склонность к тревожным сомнениям, к самоанализу, самоупрекам. 4.1 Легко раздражаюсь, раздражение быстро проходит. 1.2. По временам без понятных причин печалюсь, обостряется душевная ранимость, тревожность, мнительность. 2.2. По временам испытываю в душе напряженность со справедливым желанием наказать своего обидчика, вообще какого-нибудь негодяя. 6.1. Мои мысли, переживания могут существовать как таковые (не записанные, не рассказанные кому-то) – и без моего тела. 3.2. Мне свойственны: робость, застенчивость, нерешительность, непрактичность, ненаходчивость, неуверенность в себе, рассеянность, излишняя совестливость. 4.2. От волнения у меня легко начинает колотиться сердце. 5.2. Мне свойственны «глупые» страхи, желания, с содержанием которых я своею душой, мыслью совершенно не согласен (не согласна). 6.2. Символическое, абстрактное искусство мне ближе, нежели реалистическое, земное. 7.2. В своих переживаниях обнаруживаю немало загадочно таинственного. 5.1. Обычно стремлюсь довести работу, которую выполняю, до совершенства, а иначе испытываю чувство незаконченности в душе. 7.1. С удовольствием играл бы (играла бы) в театре, в самодеятельности. 1.3. Мне по душе живая, практическая, организаторская работа. 2.3. По натуре я честный и смелый воин, чувствительный к малейшей несправедливости. 3.3 Больше тепла испытываю к близкому мне человеку, когда он далеко от меня, а не рядом. 2.4. Люди нередко несправедливы ко мне. 5.3. Не нахожу покоя, пока не выполню свое какое-то навязчивое желание, не опасное для меня и других людей, не постыдное на людях (навязчивое желание притронуться к чему-либо, наступить на черту, посчитать машины). 6.3. Красота как таковая (сама по себе) будет существовать и без людей после человечества. 4.3. Ощутимо трудно расставаться со всем, к чему хотя бы немного привык (привыкла). 1.4. Стараюсь изо всех сил не общаться с теми людьми, которые могут испортить мне настроение, а их много. 7.3. Не люблю говорить о том, что многим нравлюсь. 3.4. Не мщу, но в душе долго помню сделанное мне зло. 4.4. Нередко от робости вольно или невольно изображаю в жизни свою противоположность – что-то вроде «нахальства от застенчивости». 5.4. Переживаю, если какой-то человек дурно обо мне думает. 6.4. Мне лермонтовское ближе, созвучнее пушкинского. 7.4. Быстрая сообразительность, красочное воображение, богатая память – это про меня.

Толкование результатов исследования. 28 утверждений охватывают 7 характеров (по 4 утверждения из каждого характера). С утверждениями 1.1, 1.2, 1.3, 1.4 обычно соглашается человек с *сангвиническим* (синтонным), характером (С); с утверждениями 2.1, 2.2, 2.3, 2.4 – человек с *авторитарным* характером (А); с утверждениями 3.1, 3.2, 3.3, 3.4 – человек с *тревожно-самневающимся* характером (ТС); с утверждениями 4.1, 4.2, 4.3, 4.4 – человек с *застенчиво-раздражительным* характером (ЗР); с утверждениями 5.1, 5.2, 5.3, 5.4 – человек с *педантичным* характером (П); с утверждениями 6.1, 6.2, 6.3, 6.4 – человек с *замкнуто-углубленным* характером (ЗУ); с утверждениями 7.1, 7.2, 7.3, 7.4 – человек с *демонстративным* характером (Д).

Утверждения-свойства *тревожно-самневающегося* (ТС) характера обычно соединяются в характерологической картине, полученной благодаря Опроснику, с утверждениями-свойствами *застенчиво-раздражительного* (ЗР) характера.

Но если наличествуют 3-4 утверждения-свойства *тревожно-сомневающегося* (ТС) характера («тревожно-сомневающийся характерологический узел»), то это – вероятнее всего *тревожно-сомневающийся* (ТС) характер, сколько бы ни было утверждений-свойств из *застенчиво-раздражительного* характера (ЗР). То же самое следует иметь в виду, если 3-4 утверждения-свойства *сангвинического* (синтонного) характера (С) («сангвинический характерологический узел») соединяются с утверждениями-свойствами *тревожно-сомневающегося* (ТС) характера или если 3-4 утверждения-свойства *авторитарного* (А) характера («авторитарный характерологический узел») соединяются с утверждениями-свойствами *сангвинического* (синтонного) (С) характера. Достаточно и 2-3-х утверждений-свойств *замкнуто-углубленного* характера (ЗУ) («замкнуто-углубленный характерологический узел») для того, чтобы предположить *замкнуто-углубленный* характер (ЗУ), даже если соединяющихся с ним утверждений-свойств всех других характеров будет по 4.

Если пациент выбрал 3-4 утверждения-свойства из *застенчиво-раздражительного* (ЗР) характера и (или) *педантичного* (П), и (или) *демонстративного* (Д), то возможно говорить лишь о том, что в пациенте преобладают (или наличествуют) в каждом отдельном случае свойства какого-то (каких-то) из этих характеров. Это объясняется тем, что указанные три «характерологических узла» в практической работе не оказались такими надежными, как все остальные.

В тех случаях, когда пациенты выбирают из каждой из конкретных групп утверждений-свойств менее 3-х утверждений, возможно говорить о *мозаичном* характере (без отчетливого характерологического рисунка).

Привожу основные характерологические формулы.

1) С = 3-4 С + (1-4) ТС + N. 2) А = 3-4 А + (1-4) С + N. 3) ТС = 3-4 ТС + (1-4) ЗР + N. 4) ЗУ = (2-4) ЗУ + N (N – различные в разных количествах утверждения-свойства (которые могут присутствовать и не присутствовать), исключая 3-4 ТС, 3-4 С, 3-4 А, 2-4 ЗУ).

В начале настоящего пособия подчеркнуто, что Опросник *ориентировочно* обнаруживает характер, характерологическую картину, то есть обнаруживает все это лишь в широком смысле и не имеет целью обнаружить душевную патологию. Когда Опросник обнаруживает, например, *тревожно-сомневающийся* характер, то нужно иметь в виду, что дифференциально-диагностически это, скорее всего, и есть *тревожно-сомневающийся* характер как здоровая душевная особенность («психастеническая акцентуация» по А.Е. Личко). Но в известном проценте случаев это может быть и «психастеническая психопатия» («ананкастическое расстройство зрелой личности» – по МКБ-10), и «шизотипическое расстройство» (по МКБ-10) с психастеноподобными проявлениями. То есть речь идет о характере не в узком, а в широком смысле – о *характерологических особенностях, характерологическом радикале*, как подчеркивалось выше. Думается, однако, что и это уже достаточно важно для повседневной врачебной деонтологически-характерологической помощи пациентам.

ЛИТЕРАТУРА

1. Бурно М.Е. О характерах людей. -М.: Академический проект, 2005. -608 с.
2. Бурно М.Е. Краткий характерологический опросник (М.Е. Бурно). -М.: РОМЛ, 2005. -6 с.

3. Бурно М.Е., Истомина Е.В., Свирин В.В. Деонтологическое поведение стоматолога-ортопеда в зависимости от характерологических особенностей пациентов. Учебное пособие для стоматологов. -М.: РМАПО, 2006. -С. 26-33.